

LISLE

Bulletin Municipal

N°81

NOVEMBRE

2024



Bonjour à vous toutes et à vous tous,

Par rapport à mon dernier mot du maire de mai 2024, la situation ne s'est sûrement pas améliorée aussi bien au niveau international qu'au niveau national.

Au niveau international on se « contentait » de parler de guerre entre la Russie et l'Ukraine. Aujourd'hui la guerre s'est étendue entre l'Israël, la Palestine, la bande de Gaza, l'Iran, le Liban et le mot Hezbollah nous est devenu courant. Où cette escalade s'arrêtera t'elle ? Nul ne le sait à l'heure actuelle. Essayons d'éviter une guerre mondiale, mais nos phrases et nos souhaits ne représentent que tellement peu de choses par rapport à la machine en route des grandes puissances mondiales. Une chose est sûre, nous ne pourrons et nous ne devons pas revivre les massacres et les atrocités du 7 octobre 2023. L'instabilité de plusieurs pays africains peut également nous faire craindre le pire. La planète ressemble de plus en plus à une énorme poudrière qui ne demande qu'à s'enflammer ! Essayons toutefois de rester confiants.

Nous ne pouvons bien sûr pas plus nous réjouir de la situation nationale. Quel gigantesque foutoir ! Les dirigeants des grandes puissances européennes et mondiales doivent bien rire dans leur barbe. Quelle image donnons-nous de notre beau pays si puissant et reconnu il y a peu de temps encore ? On ne sait plus qui fait quoi ! Arriverons-nous à obtenir une majorité pour gouverner et faire avancer les choses ? L'activité parlementaire doit reprendre ses droits. Mais avec quels moyens ? Car la situation financière du pays est encore plus critique que la pire des estimations envisagées. Alors on se tourne déjà vers ceux qui vont devoir faire des efforts : particuliers, retraités, entreprises, riches patrons, différentes collectivités... N'oublions pas cependant qu'en l'état actuel des choses, la France est un des pays les plus taxés au niveau européen et nous ne pouvons pas prendre d'argent là où il n'y en a plus. Ceci m'amène à parler tout de suite des restrictions que va être « obligé » de faire le gouvernement auprès des collectivités locales que sont nos communes afin d'éponger une partie du déficit abyssal de l'Etat, comme si nous étions directement responsables de la situation actuelle. Je vous ai déjà expliqué dans le dernier bulletin que les dotations d'Etat pour les communes avaient subi une baisse drastique depuis dix ans. Mais c'est si facile à faire ! Alors nous verrons bien à quelle sauce nous allons être mangés une fois de plus, en rappelant tout de même que les communes ne peuvent être déficitaires comme l'Etat car leurs budgets doivent toujours être votés en équilibre et en toute sincérité.



Au niveau local, quel calme par rapport à l'agitation d'en haut. Soyez rassurés, l'équipe municipale est bien au travail au quotidien. Pour l'instant nous poursuivons les travaux de restauration des toitures endommagées lors de l'orage de grêle du 20 juin 2022, en fonction de notre trésorerie. La réfection de la toiture de l'Espace de Santé Rural a été réalisée. La halle et le logement Grand Rue doivent suivre sur l'année 2024. Ce sera ensuite le tour de l'église dès début 2025 ainsi que l'appartement route de Brantôme. 2026 verra normalement s'achever les derniers travaux. Mais, s'il vous plaît, pas de nouvel orage pour quelque temps !!!

La voirie a beaucoup ponctionné notre budget 2025 : boulevard Marguerite Peyrou (environ 14 000 € TTC), passage du 21 juin (1 200 € TTC), rue des prairies (2 000 € TTC), Puymaurin (environ 8 000 € TTC). La CCPR a également réalisé d'importants travaux de calcaire, de busages et de point à temps. Nous savons qu'il reste encore beaucoup à faire. Soyons patients.

Une somme importante d'environ 20 000 € a été dégagée pour différents matériels : borne incendie de la Peyzie, four à la cantine, chambre froide à la salle des fêtes, abri-bus à la Sénédie, bornes électriques au camping, compteur au tennis, barrières, tables, débroussailleuse, archives... Si ce montant peut être dégagé l'an prochain, il permettra le remplacement de matériels anciens, notamment les panneaux d'informations dans les villages. Il nous faudra également acheter pas mal de signalétique pour l'aménagement et la sécurisation du carrefour de la baignade et remplacer nos systèmes d'éclairage dans nos bâtiments communaux par des systèmes moins énergivores. Les économies doivent se faire à tous les niveaux.

Une subvention d'équipement de 24 000 € a du être versée au moment du budget pour nos budgets annexes (ESR, cabinet dentaire et bar) afin que ceux-ci soient votés à l'équilibre.

Le projet de mise en place d'un préau à l'école maternelle sera bien réel et réalisé au plus tôt en fonction des réponses au niveau urbanisme (plus sûrement aux vacances de février 2025).

L'étude et le plan de financement pour les travaux de rénovation énergétique de l'école primaire étaient en cours pour des travaux devant être réalisés en juillet et août 2025 (vacances scolaires) d'un montant d'environ 130 000 €. Il devait être fait l'isolation intérieure des murs, les changements de menuiseries et le remplacement du chauffage. Malheureusement le plan de financement mis en place en début d'année avec l'aide du SDE24 s'est avéré totalement obsolète et une nouvelle estimation nous a été proposée pour presque le double (242 000€). Nous avons donc décidé à l'unanimité du conseil municipal de renoncer à ce projet qui nous paraissait intéressant financièrement parlant et qui ne l'est plus de tout. Nous ferons autrement.

En 2025 nous serons également dans l'obligation d'assumer des renforcements, enfouissements et modernisation de l'éclairage public sous l'égide du SDE24 : 45 000 € en 2025, idem en 2026 et 26 000 € par an sur 3 ans (2027-2028-2029).

A partir du 1er janvier 2025, les collectivités ont l'obligation de participer financièrement à l'assurance prévoyance des agents. A partir du 1er janvier 2026, cette obligation concernera aussi l'assurance santé.

La commune de Lisle a obtenu le label « Commune à découvrir » lors de la cession de remise des prix 2023. Une « horloge » lui a été attribuée. Fondé sur une analyse des sites historiques, architecturaux, naturels et culturels, le label touristique et territorial « Commune à découvrir » est décerné chaque année. L'année a été riche en élections : Européennes (1 tour) et Législatives (2 tours).

L'année a également été riche en mariages : 6 ! Mais l'année a été aussi riche en animations proposées par les diverses associations lisloises.

Nous devons les remercier sincèrement pour l'attractivité et la renommée qu'elles apportent à notre village, pour l'investissement mis par tous ces bénévoles dans le but de faire parler de Lisle.

Deux nouvelles associations lisloises ont d'ailleurs vu le jour. Et nous ne pouvons, bien sûr, passer sous silence

l'immense succès de la Félibrée de début juillet organisée par nos voisins tocanais. Ils ont su relever l'énorme défi qui se présentait à eux. Bravo à tous ceux qui ont organisé, aidé ou participé à cette grande fête de tout un territoire.

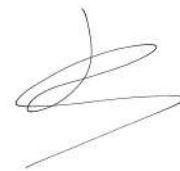
Le 30 mars 2025, un marathon trail Périgord Blanc (42 kms) se déroulera sur les communes de Lisle, Tocane, Mensignac, Léguillac de l'Auche et St Astier. Ce marathon, organisé par le club de foot du Limens JSA et par l'asso Team Events partira de Lisle et arrivera à St Astier. Il pourra être réalisé en solo ou en relais par équipes de 2 ou de 4. Environ 500 participants sont attendus.

Après une période estivale quelque peu mitigée, nous avons retrouvé la pluie qui a été le fil rouge de l'année 2024, mais un petit été indien nous est arrivé fin octobre. Espérons un hiver normal sans nouvel incident climatique particulier et surtout bonne santé à vous toutes et tous lisloises et lislois.

Prenez soin de vous.

Bien cordialement,

Le Maire
Joël Constant



Equipe de rédaction :

Suzy Heselton, Patricia Davila, Nicole Penine, Bruno Limerat & Joël Constant avec la participation de Michèle Dudon

Ce bulletin a été imprimé par la SPP Numérique, 13, rue Thiers, 24000 Périgueux

Des comptes rendus détaillés sont disponibles en mairie si vous souhaitez les consulter. Vous pouvez également les retrouver sur le site de la commune www.mairie-de-lisle.fr ou sur les panneaux situés dans chaque hameau et devant la mairie.

Réunion du 21 mai 2024 :

- Renouvellement d'un contrat PEC (Parcours Emploi Compétence)
- Renouvellement de la ligne de trésorerie
- Vente de parcelles
- Déplacement des panneaux d'agglomération pour la sécurisation du carrefour route du pont
- Chapiteau ex CCVD
- Appartement route de Brantôme
- Délibération pour la SACEM
- Tableau pour les permanences aux élections Européennes du dimanche 9 juin 2024

Réunion du 18 septembre 2024 :

- Redevance d'occupation du domaine public : France Télécom & Enedis
- Convention Véolia pour l'assainissement collectif (en remplacement de la SAUR)
- Convention avec la SAUR pour l'entretien des bornes incendie
- Nouveaux tarifs pour le chapiteau ex CCVD et de son extension - durée d'amortissement
- Prime « Façades » dans le cadre du programme local de l'habitat (CCPR)
- Vente de pédalos communaux
- Location de la salle des fêtes : demande d'une association
- Réponse apportée au rapport de la cour de comptes
- Demande d'exonération de taxe foncière pour l'Espace Rural de Santé (pour 2025)
- Budget assainissement : - reversement de l'excédent du BP assainissement vers le BP principal de la commune - rachat par la commune du tracteur du service assainissement - décision modificative

Réunion du 31 octobre 2024 :

- Approbation du procès-verbal de la réunion du Conseil Municipal du Mercredi 18 Septembre 2024
- Compte-rendu des différentes réunions et commissions.
- Comptabilité : différentes décisions modificatives sur le budget principal et les budgets annexes : - sur budget assainissement : virement sur le budget principal ; - sur budget commune : personnel, dotation globale de fonctionnement, admissions en non-valeur, travaux pour dégâts grêle (appartement Grand Rue) ; - sur budget SPIC ESR (travaux VMC).
- Obligation de participation des collectivités au niveau de l'assurance prévoyance des agents – Montant de cette participation.
- Création d'un poste d'adjoint administratif principal de 2° classe de 16h00 hebdomadaires au niveau du secrétariat de mairie (à compter du 01/01/2025).
- Mise à jour du tableau des effectifs
- Renouvellement d'un poste de PEC (Parcours Emploi Compétence) Heures supplémentaires
- Tarifs eau et assainissement pour 2025
- Tarifs restaurant scolaire à compter du 04/11/2024
- Projet de rénovation énergétique de l'école primaire
- Convention avec l'Agence Technique Départementale (ATD) au niveau du RPQS (rapport sur le prix et la qualité du service).
- Convention de servitude avec ENEDIS aux Jonctarias



Travaux effectués par l'entreprise Colas en juin : la réfection totale du Boulevard Marguerite Peyrou et la rénovation du passage du 21 juin 1944 qui était dans un état dangereux pour les piétons.





Les agents municipaux, Gabriel et Bruno, ont passé beaucoup de temps à nettoyer le cimetière. Depuis 2 -3 ans la commune a décidé d'enherber celui-ci, comme d'autres communes, depuis la loi Labbé du 1er janvier 2017 qui interdit aux collectivités l'usage d'herbicides et de pesticides. C'est un long processus et peu à peu il devient plus verdoyant (écologiquement parlant aussi !), mais il faut du temps pour passer la tondeuse et le fil nylon.



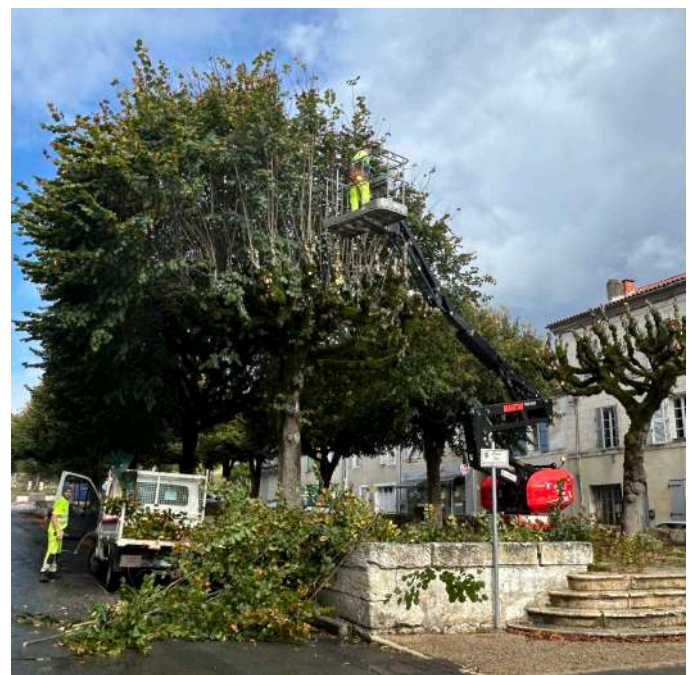
Propriétaires des bois au bord de la route : vous êtes obligés de nettoyer vos arbres morte ou dangereux.

Ce 1er novembre les pompiers ont fait appel aux élus, et par la suite un agent municipal a dû se rendre sur place pour dégager un arbre qui est tombé en travers la route et penchait sur les nouveaux fils fibre optique.



Ci-dessus les dégâts occasionnés à l'allée de Labrousse lors de la tempête du 19 juin dernier.

A droite : élagage des tilleuls place des Banquettes fait par les agents municipaux.



Réunions de la Communauté de Communes du Périgord Ribérais. Des comptes rendus complets sont disponibles en mairie si vous souhaitez les consulter.

- Le 3 mai - bureau CCPR à St Just
- Le 4 juin - Commission voirie à Celles
- Le 11 juin - Conseil école maternelle
- Le 13 juin - Transfert compétence assainissement collectif CCPR - ATD à Siorac de Ribérais - Conseil communautaire à Nantheuil de Bourzac
- Le 17 juin - le balade du lundi (CCPR) à Lisle
- Le 18 juin - Association Préver à Lisle - Conseil école primaire
- Le 16 juillet - Commission voirie à Celles
- Le 12 septembre - bureau CCPR à Douchamp
- Le 26 septembre - Conseil communautaire à Siorac de Ribérais
- Le 30 septembre - Opération programme habitat CCPR à Douchamp
- Le 15 octobre - réunion secrétaires de mairie ATD
- Le 18 octobre - Zones économiques de la commune (CCPR)
- Le 24 octobre - Réunion d'échanges communes/CCPR à Montagrier pour les secrétaires de mairie - commission enfance jeunesse CCPR à Ribérais
- Le 5 novembre - Commission voirie à Celles



La première « balade du lundi 2024 » organisée à Lisle par le Centre Sport Nature de Montagrier (CCPR). Cette balade a réuni 70 participants! 52 personnes pour la marche nordique et 18 pour la sortie VTT. Une balade riche en découvertes et en paysages, qui s'est terminée par un pot offert par la municipalité. Un moment de partage très convivial.



Information travaux d'amélioration énergétique.

Pour tous vos **travaux d'amélioration énergétique** (isolation, menuiseries, moyen de chauffage, production d'eau chaude, VMC...) et/ou d'adaptation (douche adaptée, barres d'appui, rampe d'accès, volets roulants, monte escaliers...), **et quels que soient vos revenus** vous pouvez contacter le **Service habitat de la Communauté de Communes** qui saura vous conseiller et/ou vous accompagner dans vos différentes démarches et demandes d'aides financières. Vous pourrez être accompagné depuis la visite initiale du logement jusqu'au versement des subventions. Des aides ouvertes aux propriétaires occupants, aux bailleurs, y compris pour une acquisition récente... qui peuvent aller jusqu'à 90% de subvention en fonction des demandes. N'hésitez pas à vous **renseigner** en contactant :

Nathalie MAROIS :

06.43.86.71.36 ou

05.53.92.50.69

Gautier RAGONNET :

07.56.38.52.64 ou



Le service famille en partenariat avec le service des sports de la CCPR a proposé une initiation draïssienne et vélo. L'occasion pour les enfants de prendre de l'assurance en deux roues et de donner des conseils aux parents pour accompagner leurs enfants dans cet apprentissage.





Animations familles de la CCPR

Jeudi 25 juillet, 6 familles du territoire sont parties à la découverte de la grotte de Villars et de son jardin préhistorique. Puis au programme de cette journée, une visite des ruines de l'abbaye de Boschaud et sur le chemin du retour, une escale à Brantôme dans la "Venise" du Périgord, où les familles ont pu profiter d'une balade rafraîchissante au bord de l'eau.

Un stage de perfectionnement de natation.

Le Samedi 22 juin, 16 jeunes du CM1 à la 6ème ont bravé les conditions météo. Puis, le Dimanche 23 juin, 16 ados de la 5ème à la 3ème ont participé à ce stage également.

Au programme : natation sportive, plongeon, sauvetage, waterpolo...

Ces deux journées étaient encadrées par les maîtres nageurs de la CCPR.



Retour en images des différentes activités des deux derniers mois du Relais Petite Enfance du Périgord Ribéracois :



Festidrôle 2024



Visite de la Ferme de la « Virade » à Vanxains



Jardin de l'Espace Ressource



Visite de la caserne des pompiers à Ribérac



Balade & pique-nique à Montagnier



Félibrée à Tocane St Apre



Camp ados surf en Espagne



Samedi 29 juin, 48 personnes, enfants, parents et grands-parents, sont venus partager un moment en famille à destination de l'île d'Aix.

Les familles ont pris le bac pour se rendre sur l'île et découvrir en autonomie, ces phares et ces maisons typiques de l'île.

Puis retour sur la terre ferme à Fouras pour visiter la vieille ville en petit train touristique.

Journée remplie de joie et de bonne humeur !





Deux ans plus tard, pratiquement jour pour jour, Lisle était touché durement par une tempête le 19 juin.

Plusieurs arbres sont tombés qui ont entraîné d'importants dégâts. Un câble de moyenne tension est tombé et des platanes sur l'allée de Labrousse se sont couchés ainsi que des saules pleureurs à la baignade. La Dronne est sortie de son lit et a complètement délavé le sable de la baignade.

Un platane de la route de Brantôme est tombé sur une maison, heureusement les dommages n'ont été que matériels.

Le restaurant du Moulin du Pont a été durement touché, un arbre a totalement écrasé leur terrasse joliment aménagée ces dernières années. Le restaurant a dû fermer ses portes pendant un bon moment, le temps de dégager les branches et de tout nettoyer. Merci au Département et au SRB Dronne (CCPR) pour leur aide si précieuse.

Le lendemain une réunion était organisée avec le conseiller Départemental Olivier Chabreyrou et les services du département pour expliquer aux riverains l'entretien légal des platanes « d'alignements » qui sont protégés par la loi.

Bon courage aux sinistrés.





La porte entrée nord de la Félibrée « Limens » Lisle, Mensignac appelé « Truite Fario »

Mot du président du Comité Félibrée 2024

Cela fait déjà presque 4 mois que notre félibrée est finie, que l'eau a coulé sous les ponts !

« au fiou de l'aïga ; au fiou de la Drona »

Cette 103ème félibrée fut une exceptionnelle réussite pour tout notre bassin de population, nous avons vécu une aventure extraordinaire pendant tous ces mois de préparation et ces quelques jours de restitution. Le bilan est extrêmement positif et à tous les niveaux : en terme de fréquentation avec près de 12000 personnes présentes sur les 3 jours dans une ambiance joyeuse et festive où tous les visiteurs ont pris plaisir à découvrir les exposants, les démonstrations et les décorations en place à Tocane Saint Apre. Le bilan moral est aussi très positif et beaucoup garderont en mémoire ces magnifiques moments.

Je tiens à remercier à travers ce mot et en premier lieu, tous ces bénévoles, ces héros du quotidien qui ont répondu présent et en grand nombre dès le départ de cette immense aventure dont beaucoup sont de Lisle et de ses environs. Merci, à tous les membres du comité d'organisation, à tous les responsables de commissions, à toutes les personnes qui ont aidé de près ou de loin à l'organisation de cet évènement et merci aussi à toute l'équipe du Bournat qui nous a accompagné pour la réussite de cette belle fête occitane.

Fort de cette base solide et riche humainement, la félibrée ne pouvait pas s'épanouir sans le soutien de nos collectivités, c'est pourquoi nous sommes très reconnaissant à la mairie de Lisle, M. le maire, ses élus, ses agents pour nous avoir soutenu de bout en bout pendant ces quelques mois. Merci aussi pour les prêts de salle, de matériel, de biens ou autres mises à disposition.

Vous méritez largement d'être associés à la réussite de cette félibrée 2024. Merci aussi à toutes les entreprises et notamment l'entreprise DESMOULIN, merci à tous les artisans, commerçants et donateurs anonymes qui nous ont soutenu à la hauteur de leurs moyens pour la fabrication de cette magnifique porte.

Nous avons vécu au rythme de la félibrée pendant plus de 10 mois, nous avons planifié, organisé, décoré et mis en place la plus belle Félibrée possible pour votre plus grand plaisir, merci à vous d'être venus et d'avoir soutenu cette belle fête, cette 103ème félibrée.



PHOTOS © NICOLAS PUECH



Le repas pour les très nombreux bénévoles à Montagnier le samedi 5 octobre. Le discours du Président de la Félibrée Florent SIMON. Les musiciens et les danseurs folklorique ont animé l'après-midi.

Florent SIMON



Bibliothèque municipale de Lisle

C'est la rentrée à la bibliothèque, si vous avez envie de vous ouvrir au monde des livres ainsi que vos petites têtes blondes, la bibliothèque est l'endroit parfait pour se déconnecter des écrans et donner le goût de la lecture à vos enfants, et pour les adultes aussi !! Il est facile d'y emprunter des livres de tous les styles et pour tous les âges, enfants et adultes, et de les rapporter à la maison. Une merveilleuse façon d'aider à développer une relation positive avec les livres. Comme certains d'entre vous ont pu me l'expliquer, les horaires d'ouverture peuvent être parfois contraignants mais je vous rassure, la Mairie étudie actuellement la possibilité de recruter des personnes volontaires qui pourraient aider à ouvrir davantage notre petite bibliothèque. Ne vous inquiétez pas, tout cela vous sera bien entendu expliqué le moment venu. A très bientôt, j'espère, à la bibliothèque.



Merci aux nombreuses bénévoles qui ont spontanément répondu à l'appel lancé par la commune : Si Guylaine Liess et Carmen Desmoulin appartenaient déjà à cette catégorie de bénévoles, elles sont rejointes par deux « anciennes », Hélène Villepontoux et Marie-Françoise Fargeot mais également par des toutes nouvelles : Cathy Subrenat, Anaïs Vannier et Frédérique Garreau. Grâce à toutes ces lisoises désirant s'investir, les créneaux d'ouverture au public de notre bibliothèque locale ont pu être très fortement augmentés.

Nouveaux horaires d'ouverture au public :

Lundi :	15h20 à 16h20
Mardi :	10h30 à 11h30
Mercredi :	17h00 à 19h00
Jeudi :	15h20 à 16h20
Vendredi :	10h00 à 11h00
Samedi :	10h30 à 11h30 et 15h00 à 18h00 2 fois par mois les 1ers et 3èmes samedis du mois

Rappel : Créneaux pour les écoles :

Mardi :	09h00 à 10h30 (école maternelle Mme Moyrand)
Jeudi :	09h00 à 10h30 (école maternelle M. Robin)
Vendredi :	15h10 à 16h20 (école primaire)

Le portage à domicile est également reconduit pour les personnes n'étant pas aptes physiquement à se rendre à la bibliothèque.

Le Restaurant Scolaire

Au restaurant scolaire, Stéphane Gaçek (*à droite*) succède à Gabriel Schell. Nous remercions bien sûr ce dernier qui a officié presque 2 années à la cantine à la satisfaction générale.

Souhaitons la bienvenue à Stéphane, notre nouveau cuisinier, qui a accepté cette mission. Nous ne doutons pas de sa réussite pour le plus grand plaisir des enfants. La gestion de la cantine scolaire sera informatisée.

Il nous faudra respecter de plus en plus la loi Egalim qui a pour principaux objectifs :

- Une alimentation de qualité et durable
- Une diversification des sources de protéines
- Des actions visant à réduire le gaspillage alimentaire
- La fin de l'utilisation des contenants et ustensiles en plastique.

Rappelons enfin la nécessité de mettre en place un repas végétarien par semaine.

Nouveaux tarifs, à partir du 4 novembre 2024 :

Repas enfant	3,26€
Forfait mensuel par enfant	45,64€
Repas adulte	5,41€



Ecole Maternelle

Cette année, l'effectif global de l'école maternelle est encore en augmentation, ce qui est remarquable pour notre département dont le nombre d'élèves ne cesse de diminuer (comme beaucoup d'autres départements en France).

Avec l'arrivée de 2 élèves de TPS supplémentaires en janvier, l'école accueillera à cette date, 44 élèves répartis comme suit :

- 23 élèves dans la classe de M. Robin (3 TPS + 12 PS + 8 MS).
- 21 élèves dans la classe de Mme Moyrand (9 MS + 12 GS).

Le projet de création d'une « zone copeaux » a été concrétisé grâce à la collaboration de tous (CCPR et Mairie). En effet, au retour des vacances de printemps, les enfants ont découvert cette nouvelle zone de jeux et l'ont aussitôt investie. Depuis, l'engouement des élèves ne se dément pas. Cet espace plus naturel, plus calme, contribue également à la qualité du climat scolaire de l'école maternelle.

En juin dernier, les élèves des deux classes se sont rendus au centre équestre de Trélissac pour être initiés à l'équitation et découvrir le monde équin (besoins, pansage des chevaux, ...). Début juillet, ils ont également participé à la grande fête occitane « la Félibrée » à Tocane. Avant les vacances de la Toussaint, les élèves ont assisté à l'école au magnifique spectacle de rentrée financé par la mairie « L'épopée d'un Pois » (théâtre d'ombres mis en musique).

Comme tous les ans, plusieurs sorties et spectacles sont déjà programmés (Musée d'Arts et d'Archéologie du Périgord, Spectacle interactif, cinéma de Noël, Cirque, Festival de la Vallée, ...).

Bruno Robin



5 juillet 2024 : Danse en ligne -
Félibrée de Tocane



Juin 2024 : Sortie de fin d'année au
centre équestre de Trélissac.



Juin 2024 : Zone copeaux



Octobre 2024 : Spectacle de rentrée
« L'épopée d'un pois »

Le préau de l'école maternelle va enfin voir le jour certainement aux prochaines vacances de février 2025. Ce bâtiment supplémentaire permettra à tous nos jeunes écoliers de sortir de leurs salles de classe aux récréations même en cas de mauvais temps.



Fête de la rentrée



Fête de la rentrée

Ecole primaire

A la rentrée 2024, l'école élémentaire de Lisle accueille 41 élèves répartis en deux classes.

Lors du premier trimestre, les élèves de CM1-CM2 ont participé au cross organisé par le collège de Tocane. Une élève de CM2 a fini 3ème. Félicitations Cléa. Bravo à tous les enfants pour leur investissement. Merci à M. Yoann Kowal d'avoir participé à la préparation sportive des élèves.

Tous les élèves ont pu s'initier à l'escrime avec un maître d'armes.

Dès le retour en classe, après les vacances d'automne, tous les élèves s'initieront au base-ball avec un intervenant de la CCPR.



La présence de Mr Sébastien Nadal professeur d'histoire dans un lycée bordelais à la visite de Lisle durant la fête (*images à droite lors d'une visite guidée avec l'aide de Michèle DUDON*), a été l'occasion d'approfondir nos connaissances de la commune.

Au Moyen Age de nombreux pèlerinages avaient lieu à Rocamadour. Le chemin se faisant à pied, les pèlerins trouvaient refuge dans les communes, mais aussi dans les commanderies.

Celles-ci racontent l'histoire des moines chevaliers, les Templiers. Il s'agit de grosses fermes de rapport englobant église, cimetière, granges, écuries, Nombreuses sur le territoire, elles le furent particulièrement en Dordogne, la plus importante se trouvant à Sergeac près de Terrasson. Suit celle des Andrivaux (dans la forêt de Lancinade) à Chancelade qui avait pour dépendance l'hôpital de Dourles (cf cartulaire de Chancelade de 1211). Celui-ci était présent dans la paroisse St Jean de Dourles située hors châtellenie.

A la dissolution de l'ordre du Temple en 1312, leurs biens reviennent aux Hospitaliers jusqu'à la Révolution française. Il convient de noter que cette dissolution a été prononcée par le roi Philippe le Bel, celui-là même qui a signé en 1309 la Charte attribuant à notre commune ses privilèges. Il convoitait l'immense trésor et jalousait la puissance des Templiers dont il ordonne l'arrestation par surprise le vendredi 13 octobre 1307.

L'abbé Farnier dans « histoire de Lisle » précise que les cahiers de doléances mentionnent un ancien hôpital. Pensant qu'il se situait près du vieux cimetière cet hôpital appelé « hôpital de Vigouroux », il n'en subsiste aucune trace. Ne s'agit-il pas simplement de son emplacement non connu ?

Par ailleurs nous savons que les processions à la chapelle de Dourles (située entre Dourles et le Châtenet selon l'abbé Farnier) honorant St Roch* ont cessé en 1792, soit sensiblement lorsque les biens des Hospitaliers ont été redistribués.

** St Roch et St Martin notre patron, sont des saints thaumaturges c'est à dire protecteurs, voire miraculeux, invoqués respectivement pour les difficultés à marcher et les rhumatismes.*

(sources : Sébastien Nadal- « Histoire de Lisle » abbé Farnier -Sud-Ouest week end n°608- www.templiers.net.free.fr)



Personnage Lislois : Alice Lafaurie

(En activité de 1965 à 1998 et décédée en 2013 à l'âge de 88 ans)

C'était à l'époque où Lisle comptait 6 ou 7 bars. Et personne ne se plaignait. On se donnait rendez-vous et on allait « chez Alice ».

Le mardi c'était jour de marché et il y avait affluence au bar. Mais Alice gérait calmement et sûrement. Le dimanche après-midi était réservé au « quillou » et les anciens étaient assidus. Parfois le ton montait mais tout revenait vite au calme autour d'un verre de rouge. Puis le soir c'était au tour des foteux d'envahir le bar. Il y avait bien sûr un tour de rôle imposé aux joueurs dans les autres bars, mais une fois leur obligation remplie, ceux-ci se retrouvaient systématiquement chez Alice avec femme et enfant(s). Les soirées étaient longues et se terminaient souvent par un repas à Lisle ou dans les environs.

Alice était une femme gentille et très commerçante, qui prenait le temps de discuter avec ses clients, tout en s'occupant de sa maman qui a toujours vécu avec elle. Mais Alice était également la « dame » du cimetière où elle se rendait très souvent et arrosait toutes les fleurs sur les tombes des familles qu'elle connaissait.

C'était une autre époque, une belle époque et Alice restera à tout jamais un personnage de notre petit village.



La Mairie

Secrétaire : Marlène MATHA

Tel : 05.53.04.50.02

Courriel : mairiedelisle@orange.fr

Jours et heures d'ouverture :

Lundi : 8h30 - 12h00 (fermé l'après-midi)

Mardi : 8h30 - 12h00 / 13h30 - 17h00

Mercredi : 8h30 - 12h00 (fermé l'après-midi)

Jeudi : 8h30 - 12h00 / 13h30 - 17h00

Vendredi : 8h30 - 12h00 / 13h30 - 16h00

Les permanences des élus

Le Maire, Joël CONSTANT, et ses adjoints, reçoivent à la Mairie sur rendez-vous.

Site internet : www.mairie-de-lisle.fr



Passeports & cartes d'identité

Les demandes de CNI et passeports peuvent être faites à la mairie de Montagnier, Ribérac, Nontron, St Astier, Périgueux, Coulounieix-Chamiers... (parmi les 17 mairies en Dordogne qui sont dotées de l'équipement nécessaire).

Uniquement sur RV, pré-demandes sur :

<https://www.dordogne.gouv.fr/Demarches/Passeport>

La Gendarmerie

Les brigades sont ouvertes de 08:30 à 12:00 et de 14:00 à 18:00 du lundi au samedi. Ribérac est ouverte le dimanche de 9h00 à 12h00.

La brigade de **Tocane** est ouverte le lundi 05.53.92.57.55

La brigade de **Verteillac** est ouverte le jeudi 05.53.92.57.60

La brigade de **Ribérac** est ouverte tous les autres jours

05.53.92.57.00

Permanence d'une Assistante Sociale

Prendre rendez-vous avec

l'assistante sociale au :

Centre médico-social de Tocane

Tel : 05 53 02 06 72

Possibilité d'un RV à la mairie à Lisle

Les Conseillers Départementaux du Canton de Brantôme

Mélanie FOSSAERT-CELERIER & Olivier CHABREYROU

Et leurs suppléants : Danielle DELEST-LEPEE & Francis

MILLARET

Ils reçoivent dans les locaux de la Mairie sur rendez-vous.

Téléphone : à la Mairie de Lisle 05 53 04 50 02

Bureau de Poste à Lisle

Voici les nouveaux horaires. Téléphone 3631 :

Lundi : fermé

Du mardi au vendredi : de 9h15 à midi

Le samedi matin : ouverte de 9h à midi

Location de la Salle des Fêtes

Tarifs au week-end, tout compris

(du samedi matin au dimanche soir = 2 jours) :

- | | |
|--|------|
| • Particuliers lislois | 180€ |
| • Particuliers non-lislois | 250€ |
| • Associations lisloises | 180€ |
| <i>1 location gratuite pour chaque association lisloise par année civile</i> | |
| • Associations non-lisloises | 250€ |
| • Location à la journée | 80€ |

Un chèque de caution de 500€ est demandé à chaque location.

La salle est climatisée : pensez à garder les portes fermées !!

Pour connaître la disponibilité de la salle veuillez consulter le site internet de la commune ou contacter la responsable :

Anais VANNIER : 07.89.60.36.65

Services de proximité

Notaire Maître Etienne DUBUISSON :

Lisle : 05 53 04 50 21

Brantôme : 05 53 05 70 87

Crédit Agricole : 09 69 32 22 47

Maison de la Dronne Montagnier : 05 53 91 35 11

Office de Tourisme de Ribérac : 05 53 90 03 10

Office de Tourisme de Brantôme : 05 53 05 80 63

Communauté de Communes du Périgord

Ribéraçois : 05 53 92 50 60 ou 05 53 92 50 66

Déchetterie de Tocane : 05 53 91 61 33

Déchetterie de Ribérac : 05 53 91 18 71

Services communaux & intercommunaux

Salle communale et bibliothèque : 05 53 04 51 77

Restaurant scolaire : 05 53 07 05 83

Accueil périscolaire et centre de loisirs : 05 53 08 31 97

Camping municipal : 06 30 53 38 27

Ecole maternelle :

Directeur Bruno ROBIN : 05 53 04 54 66

Ecole Primaire :

Directrice Chrystel DARROUZES : 05 53 04 50 29



<https://www.facebook.com/Lisle24350>



Espace de Santé Rural de Lisle & autres services médicaux

Docteur Laurent BLANCHÉ	09 72 17 60 86 05 53 04 51 53
Sage-Femme : Emeline CHARLES	06 41 97 79 35
Infirmières : Laurine LABEYRIE, Audrey VERNEUIL & Coralie MILLET	05 53 04 55 26 / 06 24 43 73 02
Kinésithérapeutes : Laurence DENIS, Pascaline DALBAVIE, Aude MAZIERES, Fabien CHOPY & Ruben CORDEN	05 53 90 70 60
Pédicure-Podologue D.E. Jessica TRONIOU	06 36 14 58 41
Psychomotricienne : Amélie AFFAGARD	06 61 03 08 53
Psychologue : Sophie GADY	06 56 66 28 98
Dentiste : Sébastien SURAY	05 53 46 29 36



Pharmacie Lacombe-Bourdinaud	05 53 04 50 03
Ambulances Lisloises , Taxi, Pompes Funèbres	05 53 04 50 15

Vétérinaire (Tocane)	05 53 90 36 61
Vétérinaire de la Truffe (Ribérac)	05 53 90 26 90
Vétérinaire, avenue de Royan, Ribérac	09 75 18 21 72
Vétérinaire de Valeuil	05 53 45 93 34
Vétérinaire de Brantôme	05 53 05 70 44
Pôle enfance/Aide aux personnes âgées/ Portage des repas: Mairie de Tocane	05 53 90 61 94

Centre Intercommunal d'Action Sociale de la CCPR (CIAS)	05 53 90 28 40
Caisse Primaire d'Assurance Maladie (CPAM et CMU) :	3646
Hôpital de Périgueux	05 53 45 25 25
Hôpital privé de Francheville	05 53 02 11 11
Clinique du Parc	05 53 02 16 16
Centre Anti Poison (Bordeaux)	05 56 96 40 80

Assistance aux victimes

Enfance Maltraitée:	119
Drogue Info Service :	0800 23 13 13 (appel gratuit)
Tabac Info Service :	3989 (appel gratuit)
France Travail (anciennement pôle emploi) :	3949
CPAM :	3646
SIDA Infos service :	0800 840 800
Enfance et partage :	0800 051 234 (appel gratuit)
SAFED :	05 53 05 55 39
(Service d'Accompagnement de Familles en difficultés)	
Maltraitance Vie conjugale :	39 19
Maltraitance personnes âgées & handicapés :	39 77
SOS Enfants disparus :	116 000
Prévention suicides :	3114
Croix Rouge Ecoute :	0800 858 858
Planning familial :	05 53 53 11 96
CIAS de la CCPR :	05 53 92 50 60
CAF :	3220 (choix 2) (appel surtaxé)
Harcèlement enfant (scolaire & Cyberharcèlement):	3018

Urgences

Samu :	15
Urgences européennes :	112
Police secours (gendarmerie) :	17
Pompiers :	18
EDF :	3404 (appel gratuit)
Service de l'eau SAUR :	05 81 31 85 03
Service de l'eau Véolia Boulazac :	05 61 80 09 02
ORANGE assistance :	3900
SFR assistance :	1023
Bouygues assistance :	1064
Free assistance :	3244



Rappel : un DAE (défibrillateur) est installé devant la mairie et un deuxième à l'intérieur de la salle des fêtes, en cas de besoin.

PHARMACIES DE GARDE 2024

SECTEUR BRANTÔME

LISLE : PHARMACIE LACOMBE – BOURDINAUD

Grande Rue 24350 Lisle

05 53 04 50 03

Semaines : 5, 11, 19, 25, 29, 35, 42, 49

CHATEAU-L'EVEQUE : PHARMACIE BERAUD

Rte Du Royer 24460 Chateau L'Evêque

05 53 54 35 33 05

Semaines : 4, 10, 15, 22, 27, 34, 40, 45, 53

BRANTÔME : PHARMACIE DU VERT GALANT

4 Av Du Docteur Devillard 24310 Brantome En Périgord

05 53 35 84 84

Semaines : 3, 9, 16, 21, 30, 33, 39, 47, 51

AGONAC : PHARMACIE GRUBER

1 Rue Dalby De Fayard 24460 Agonac

05 53 06 35 13

Semaines : 2, 8, 14, 20, 26, 32, 38, 44, 50

CHAMPAGNAC DE BELAIR : PHARMACIE BENHAMOU

24530 Champagnac De Belair

05 53 04 97 66

Semaines : 1, 6, 12, 18, 24, 28, 36, 41, 48

MAREUIL : PHARMACIE DUBESSET – LEBARGY

28 Rue Pierre Degail - MAREUIL 24530

05 53 60 90 05

Semaines : 7, 13, 17, 23, 31, 37, 43, 46, 52

SECTEUR RIBERAC

RIBERAC : PHARMACIE

28 Av Guy De Larigaudie 24600 Ribérac

05 53 90 00 04

Semaines : 9, 17, 25, 33, 41, 49

TOCANE-ST-APRE : SAINT MARTIN

Bd Charles Roby 24350 Tocane St Apre

05 53 90 70 09

Semaines : 4, 12, 20, 28, 36, 44, 52

LA TOUR BLANCHE

11 Place De Nanchapt 24320 La Tour Blanche Cercles

05 53 91 11 65

Semaines : 7, 15, 23, 31, 39, 47

VERTEILLAC : Pharmacie ALAIN BALLOUT

Lieu-dit Puymonzac 24320 Verteillac

05 53 91 40 62

Semaines : 3, 11, 19, 27, 35, 43, 51

La Déchetterie de Tocane

La déchetterie de Tocane se situe à la sortie de Tocane en direction de Ribérac sur la zone d'activités.

Horaires d'hiver du 1er Septembre au 30 juin :

Les mardi, mercredi et samedi

De 9h00 à 12h00 et

de 14h00 à 17h45

Horaires d'été du 1er juillet au 31 août :

Les mardi, mercredi et samedi

De 7h30 à 13h00

La dernière admission se fait

10 minutes avant la fermeture

Tél : 05 53 91 61 33 / 09 71 00 84 24

La Déchetterie de Ribérac

Ouverte tous les jours du 01/07 au 31/08 sauf les dimanches et les jours fériés de 7h30 à 13h00.

Du 01/09 au 30/06 ouverte de 9h à 12h et de 14h à 17h45 sauf dimanche & jours fériés.

<https://ccpr24.fr/amenager-le-territoire/environnement/gestion-des-dechets-smd3/>

Brûlage des déchets verts

Dans les communes rurales, en l'absence d'épisode de pollution de l'air ambiant ou d'autres mesures exceptionnelles prises par décision municipale ou préfectorale, le brûlage des végétaux par les particuliers est **toléré** entre le 01 octobre et le dernier jour de février. Le brûlage est interdit aux collectivités et entreprises d'espaces verts.

Le brûlage doit être précédé d'une déclaration en Mairie trois jours avant sa réalisation. Les préconisations suivantes doivent être respectées :

- brûlage réalisé entre 10h et 16h
- en l'absence de vent
- sur une place à feu dégagée de toute végétation et accessible à un véhicule de secours
- en présence de moyens humains et matériels permettant d'enrayer tout incendie

Important : lorsqu'il est **toléré** dans le cadre de l'arrêté préfectoral, le brûlage reste à la discrétion du Maire qui peut l'interdire ou l'interrompre pour des motifs de sécurité ou salubrité publique.

Dans tous les autres cas, les déchets verts doivent être éliminés via les filières classiques : déchetterie, broyage, compostage, etc.

> L'imprimé de demande de dérogation à l'interdiction de brûlage des déchets verts au format PDF est disponible sur le site internet de la commune, le site de la Préfecture ou à la Mairie.

**ARRÊTÉ PRÉFECTORAL n° 24-2017-04-05-001 du 5 avril 2017*

Nous devons garder notre air propre, respirer mieux, penser aux concitoyens qui ont des maladies respiratoires !

LISTE DES ASSISTANTES MATERNELLES AGRÉÉES LISLOISES

Pour toutes informations complémentaires contacter la MAIRIE DE LISLE AU 05 53 04 50 02

Yasmine	CHAUMETTE	23 Route de Périgueux	05 53 03 33 07 / 06 28 14 71 82
Aurélie	NEGRIER	169 Rue des Prairies	06 79 95 81 40
Sylvie	MULARD	9 Rue de Bussac	05 53 02 18 69 / 06 71 51 80 94
Virginie	PUYPELAT	Rue des Bons Voisins, Puymaurin	06 17 47 15 83 / 05 53 53 90 71
Maud	MADIN	676 Route du Maine	06 50 92 48 12
Virginie	HYVER	34 Route de Périgueux	06 26 47 86 60
Anne	VITEL	5 Route du Bordiérage	06 89 09 54 96

Choisir la bonne heure pour vos travaux bruyants !

Le bruit dû aux travaux de jardinage ou de bricolage chez les particuliers est strictement réglementé (horaires différents pour les entreprises). Nous vous rappelons les créneaux autorisés par arrêté Préfectoral* pour ces travaux :

Jours ouvrables (du lundi au vendredi) : de 8h30 à 12h & de 14h30 à 19h30

Samedi : de 9h à 12h & de 15h à 19h

Dimanche et jours fériés : de 10h à 12h

* Article 20 de l'arrêté préfectoral N° PELREG-2015-10-45 du 7 octobre 2015 portant réglementation des bruits de voisinage

Le CIAS du Val de Dronne

Plus d'informations disponibles sur :

<https://ccpr24.fr/vivre-et-habiter/seniors/cias/>

Le CIAS du Val de Dronne, outil de l'action sociale de la CCPR

Faciliter le quotidien à domicile est avant tout un enjeu de bien-être car la grande majorité des gens souhaitent vivre chez eux le plus longtemps possible.

C'est pourquoi le CIAS du Val de Dronne (Centre Intercommunal d'Action Sociale) œuvre, depuis sa création, à construire un dispositif privilégiant le maintien à domicile des personnes âgées et fragilisées.



Pour plus de renseignements, contactez :

Barbara DELPLANQUE
Tél : 05 53 90 61 94
Mail : b.delplanque.cias@ccpr24.fr

Le siège social du CIAS est situé au :
Lieu-dit Bonas 24350 Tocane St Apre
Tel. 05.53.90.61.94

Antenne de Ribérac :
Tel. 05 53 90 28 40

Une action en quatre points :



Avec l'âge et la dépendance, un besoin accru de services

Le CIAS du Val de Dronne touche une grande partie de la population de la CCPR, par le nombre de bénéficiaires comme par le nombre d'employés :

88

Agents

qui travaillent au CIAS
Val de Dronne pour
améliorer le confort de
vie à domicile de

700

Bénéficiaires



D'autres services sont proposés par le CIAS notamment pour l'accompagnement à la constitution des demandes d'aide sociale (ex : Aide Personnalisée d'Autonomie) et pour les secours d'urgence.

Les agents administratifs du CIAS sont en contact permanent avec les acteurs de l'action sociale publics et privés.

Au regard de l'intérêt de son patrimoine, la commune de Lisle a obtenu le label Commune à découvrir lors de la cession de remise des prix 2023. Un total d'une horloge lui a été attribué à cette occasion par le pôle tourisme et patrimoine de Mission France guichet, sur un nombre maximum de 4.



Commune à découvrir

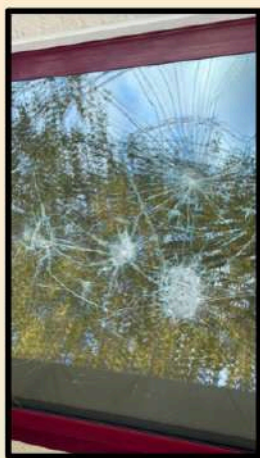
Rappelons que l'exploitation du service de l'eau potable est passée de la « SAUR » à « VEOLIA » au 1^{er} juillet 2024. La facturation de l'assainissement collectif sera effectué également par Véolia sur la facture d'eau.



Véolia tiendra une permanence à la mairie de Lisle le 1^{er} mardi de chaque mois afin de répondre à toutes les questions que vous vous posez. Première permanence mardi 5 novembre de 9 h à 16h.

La Saur conserve l'exploitation du réseau d'assainissement collectif. Cette compétence passera normalement à la CCPR au 1^{er} janvier 2026. Le SPANC (Service Public d'Assainissement Non Collectif), géré par la CCPR, va mettre en place au 1^{er} janvier 2025 des pénalités financières concernant les cas de figure suivants :

- Refus de contrôle de bon fonctionnement périodique
- Insalubrités avec travaux obligatoires sous 4 ans
- Ventes immobilières (installation non conforme)
- Travaux réalisés sans l'autorisation du service



Vitres cassées *à la cantine scolaire*



Panneaux de sécurité, arrachés et détruits *à la baignade*



Tags sur les arbres et les bancs, *Allée de Labrousse*



Inscriptions sur le mur d'un particulier *au Bullidour*, et sur la façade d'un commerce *rue principale*



Et encore et toujours...les dépôts sauvages d'ordures ménagères

Proverbes :

“A la St André (30 novembre) la terre retournée, le blé semé, il peut neiger ”

“La végétation s'arrête, elle meurt ; nous, nous restons pour des générations nouvelles, et l'automne est délicieux parce que le printemps doit venir encore pour nous.”

“En automne, je récoltais toutes mes peines et les enterrais dans mon jardin. Lorsque avril reflorissait et que la terre et le printemps célébrèrent leurs noces, mon jardin fut jonché de fleurs splendides et exceptionnelles.”

« Qui ne veut pas quand il peut, ne peut plus quand il veut »



Une vache lisoise apprécie l'herbe de la zone humide naturelle à l'arrière du camping ! L'herbe est toujours plus verte ailleurs !!

NECROLOGIE

Nous avons appris en mars dernier, selon Sud ouest, le décès de **M. Louis Durand** ancien propriétaire du Trianon (voir bulletin municipal n° 79 page 12, rubrique « Il était une fois Lisle »).



Gilbert Pinon, notre père Noël pendant plusieurs années jusqu'à sa retraite, a rejoint ses lutins à la mi-juin.



Félicitations aux associations « les Petits Pas de Lisle » et le « Comité des Fêtes » pour cette initiative dans le cadre d'Octobre Rose. 51 marcheurs sont partis pour faire une marche de 6,5km le 19 octobre dernier au profit de la Ligue Contre le Cancer de Périgueux.



Elsa s'est déguisée pour la fête d'Halloween 🕷



Gérance de la salle des fêtes :

Un grand merci à **Marcel Bessine** qui a très bien géré notre salle des fêtes pour le plus grand plaisir des particuliers et associations pendant plusieurs années.

Il a été remplacé fin octobre par **Anais Vannier** (à gauche) qui, désormais, prend les réservations et reçoit les particuliers pour faire l'état des lieux avant et après chaque location. Bienvenue à elle dans l'équipe municipale.

Vous avez récemment choisi d'habiter à Lisle...nous nous réjouissons de vous y accueillir.

Bienvenue

Nous ne doutons pas que les raisons qui ont motivé votre choix sont les mêmes qui animent nos décisions pour que Lisle soit et demeure un village où il fait bon vivre.

Nous nous efforçons de développer tous les atouts nécessaires pour que Lisle soit ce qu'il est aujourd'hui : un bourg d'un petit millier d'habitants, riche de ses établissements scolaires (primaire et élémentaire), de son Espace de Santé Rural, de ses nombreux commerces et services, ainsi que de son tissu associatif.

Si cela n'est pas encore fait, nous vous invitons à contacter le service accueil de la Mairie qui se tient à votre disposition pour vous renseigner et vous orienter.

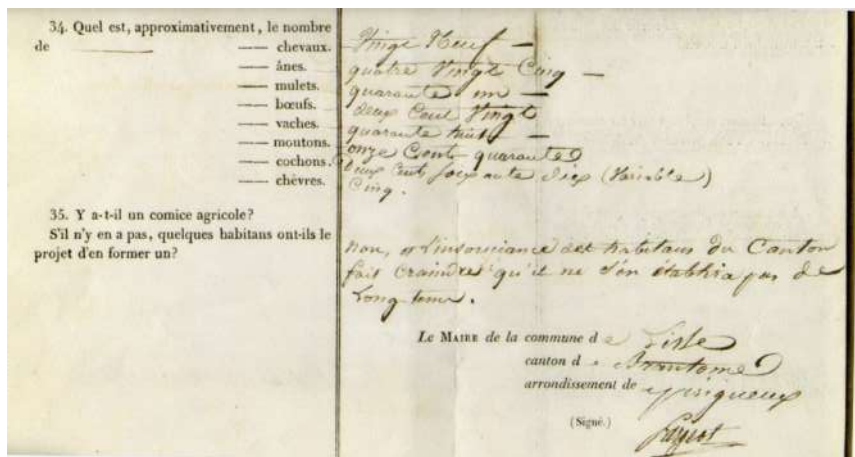


Devinette :

Pouvez vous dire si l'allée de Labrousse a plus ou moins de 100 platanes ? Réponse en bas de la page.

COMICE

A droite : document trouvé par Isabelle Petit avec un recensement du début du XXème siècle or les divers Fargeot de Rouffelier ou de Bellevue ont été au conseil municipal vers 1850/1860.



Savez-vous en quelle année ces photos ont été prises ? Contactez la mairie si vous avez des informations.



Le 28 juin était l'occasion de faire la connaissance des nouveaux, et moins nouveaux, habitants lors d'une fête des voisins secteur Bordierage et rue des Prairies. De nouvelles amitiés se sont forgées. A refaire....et pourquoi pas dans votre quartier ou village !

Dates à retenir :

- ▶ Le samedi 2 et le dimanche 3 novembre : évènement Sumo France organisé par la Maison Shizen ANNULÉ (repoussé en 2025)
- ▶ Le dimanche 10 novembre thé dansant animé par Thierry Combeau à la salle des fêtes (Comité des fêtes)
- ▶ Le dimanche 1er décembre salon artisanat & marché de Noël, place de la Halle (Lo passements de l'Esla)
- ▶ Le dimanche 8 décembre repas poule au pot (Lo passements de l'Esla)
- ▶ Le mardi 31 décembre réveillon St Sylvestre (Comité des fêtes)
- ▶ Le dimanche 5 janvier à 11h00 vœux du conseil municipal à la salle des fêtes
- ▶ Le samedi 1er et dimanche 2 février tournoi de billard à la salle des fêtes
- ▶ Le dimanche 9 février repas des aînés à la salle des fêtes animé par Thierry Combeau
- ▶ Le dimanche 30 mars marathon Trail du Périgord Blanc

118 en comptant les trois bordant la rivière derrière les bancs, et ce depuis la dernière tempête.
 Réponse du devinette :

Pomeyrol
PEINTURE

06 22 75 41 98

Votre expert en peinture et rénovation s'installe à Lisle (24)

Nous sommes ravis d'annoncer l'installation future de Pomeyrol Peinture dans la zone artisanale ZA Les Jonctarias à Lisle (24). Cette nouvelle étape stratégique marque un moment clé pour l'entreprise, nous permettant de mieux servir nos clients avec une offre de services élargie et toujours plus qualitative.

Nos services

- Peinture intérieure et extérieure
- Ravalement de façade
- Isolation thermique par l'extérieur
- Revêtement de sols



Pourquoi choisir Pomeyrol Peinture ?



Avec une équipe de professionnels qualifiés et plus de **80 avis positifs** avec **5 étoiles**, nous garantissons un service de qualité et une expertise reconnue en Dordogne.



📍 ZA Les Jonctarias, Lisle (24350), Dordogne
 ☎️ 06 22 75 41 98
 ✉️ pomeyrolpeinture@gmail.com
 🌐 www.pomeyrolpeinture.com

Suivez-nous sur les réseaux sociaux



LAURENT GUÊPES FRELONS 24

INTERVENTION
7 JOURS / 7
et jours fériés



DESTRUCTION
GUÊPES
ET FRELONS...

Week-ends et jours fériés non majorés



CERTIBIOCIDEN° 025489

Laurent Vella 06.01.29.34.34 laurentgfd24@gmail.com

Micro entreprise LaurentGFD - Déclaration n°853127645 - Siret n° 853 127 645 00010 - APE 8129A

Ludovic GIROUX
Conducteur de travaux principal

06 87 71 35 41
l.giroux@bdb-tp.fr

bdb-tp.fr

Lieu-dit-Grand Fond
24750 Boulazac Isle Manoire
05 33 09 65 27

BDB TRAVAUX PUBLICS

Créez votre safari sur mesure :
 Afrique du Sud-Botswana-Kenya-Malawi-Namibie-Ouganda-Rwanda-Tanzanie-Zimbabwe

Les Safaris Version Julie

Tél. 06 74 19 16 90 | julie@safarisversionjulie.fr

Flexibilité
Précision

06 22 65 73 16

noagiroux8@gmail.com

Noa GIROUX

Service à domicile

Un grand merci à Laurence & Christophe Meynard qui ont tenu cette boulangerie-pâtisserie pendant 25 ans à la satisfaction générale. Meilleurs vœux pour la suite.



Bienvenue aux nouveaux propriétaires de la boulangerie « Maison Chatel » qui a ouvert ses portes le vendredi 20 septembre et dont l'inauguration a eu lieu le vendredi 8 novembre dernier.

Sandrine et ses fils jumeaux Maxime (qui est le pâtissier) et Mathieu (qui est le boulanger) vous accueillent avec Elsa tous les jours au magasin (sauf le lundi).



Sandrine Elsa Maxime Mathieu

Bonjour, nous sommes **les abeilles de Pommier** !



Nous sommes une vingtaine de colonies d'abeilles installées sur différentes parcelles de la commune de Lisle et celle de Saint Vivien.

Nous sommes heureuses de nous présenter à vous aujourd'hui.

Christophe, notre apiculteur nous accompagne dans le respect de la charte de l'apiculture bio depuis deux années maintenant (temps nécessaire à notre installation et à l'obtention de notre certificat AB (FR-BIO-10.250-0078793.2024.001)). Nous sommes ravies aujourd'hui de vous faire découvrir les trésors de nos ruches, fruit de notre patient travail :

- Miel toutes fleurs, pressé à froid,
- Cire,
- Propolis.

Ces bienfaits de la nature sont disponibles auprès de notre apiculteur, par téléphone (06.37.94.8.54) ou par courriel lesabeillesdepommier@gmail.com.

Vous trouverez également à Lisle notre miel à la boulangerie CHATEL et à la ferme maraîchère Bio de M. et Mme TROLY à Charmonteil (le vendredi de 16h00 à 19h00).

Nous serons heureuses de vous rencontrer à la belle saison autour de nos ruchers (sur rdv) pour une découverte de nos activités.



A très bientôt !







Location saisonnière
Appartement au 1er étage

Lisle 24350 Dordogne France

06.06.60.75.60
appartement.lisle.dordogne@gmail.com
www.airbnb.com/h/lisle-perigord-vert





Une visite de la zone humide naturelle a eu lieu le vendredi 27 septembre.

Bruno Limerat et Suzy Heselton ont accueilli les acteurs de la Communauté de Communes du Périgord Ribéracois ainsi que les représentants de la région Nouvelle Aquitaine.



« Camping de Lisle »

Malgré de très mauvaises conditions climatiques, le camping a ouvert en avril comme prévu mais n'a reçu ses premiers visiteurs qu'au mois de juin et jusqu'à fin septembre.

Sur cette courte période la fréquentation a été intense, la guinguette a affiché complet, les parcours canoës ont été fortement appréciés, et dans l'ensemble, la saison a été correcte.

Nous passons ces quelques mois de fermeture à réfléchir à de nouveaux projets ou installations pour l'été prochain et nous comptons sur une participation encore plus importante des campeurs et camping-caristes. Nous rappelons que notre camping est classé 2 étoiles.

Agnès, Florian et Marie,

Toutes les informations de réservations, services etc... sont disponibles sur le site internet de la commune et sur le réseau FB « Camping de Lisle »

Catastrophe naturelle 2023

La commune a été déclarée en catastrophe naturelle pour la sécheresse en 2022. Ca ne sera pas le cas pour 2023.

Un arrêté a été publié au Journal Officiel le samedi 19 octobre dernier annonçant qu'aucune commune en Dordogne, parmi 34 demandeurs, n'était reconnue en état de catastrophe naturelle au titre des « mouvements de terrains différentiels consécutifs à la sécheresse et à la réhydrations des sols » pour l'année 2023 selon l'arrêté interministériel du 24 septembre 2024.



Une mauvaise nouvelle pour les propriétaires de maisons fissurées.



LISLE




COMITÉ DES FÊTES
B. BERITE
06 77 48 00 58



LES PETITS PAS DE LISLE
A. BESSINE
06 21 16 68 35



AFN
M. GAY - J. ROULET
05 53 04 50 05
05 53 03 50 87



BILLARD CLUB
C. BERITE
06 18 31 66 62



LISLE TONIC
J. ROUSSEAU
06 14 29 19 99



**LES CHEVAUCHÉES
DU PÉRIGORD**
A. DURANTON
05 53 04 44 28



VIVRE A LISLE
J.L. FARGEOT
06 88 35 06 58



LIMENS JSA
J. AMBLARD
06 63 54 04 91
H. PEYTOUREAU
06 80 98 10 31



**LO PASSATEMPS
DE L'ESLA**
NANOU ECHILLEY
06 45 26 78 81



CHASSE
M. GAY
06 95 32 92 03



BELISLE WESTERN
B. LARUE
07 85 01 53 88



RURAL SAUVAGE
M. GUINOT
06 59 02 62 07



LE ROSEAU LISLOIS
J.F. DELOR
06 21 66 79 82



TENNIS CLUB
S. BRACHET
06 68 70 17 40



Flower Yoga
C. Sers - A. Sauvinet
06 79 87 91 77



REAL
J. PUYPELAT
06 20 80 54 24



**LA MAISON
DANS LAQUELLE**
LOLA et MALAK
info@la-maison-dans-laquelle.com



**RACING CLUB
LISLA BONITA**
M. GUINOT
06 59 02 62 07



Lisle Tonic a terminé la saison 23/24 sur une note festive : Les adhérents se sont retrouvés pour partager le traditionnel repas de fin d'année à la SDF. Malencontreusement, la date fut fixée le même jour que celle d'une autre association. Nous veillerons à mieux communiquer dans l'avenir. Bilan très positif pour cette année par le nombre d'adhérents, leur assiduité et l'ambiance conviviale. Merci à Alex et Sylvie qui contribuent à ce résultat par leur professionnalisme et leur écoute.

Nouveauté pour la cession 24/25 :

- Un cours de « cardio, renforcement musculaire », animé par Alexandra est proposé le mercredi soir de 19h30 à 20h30. Plus tonique, il s'adresse davantage aux actifs.
- Les tarifs annuels ont été revus à la baisse :

90 € 1 séance hebdomadaire

120 € 2 ou 3 séances hebdomadaires

- Lisle Tonic ne propose plus de cours de Yoga, Clotilde ayant créé sa propre association.

Pour information l'organisation hebdomadaire est la suivante :

Lundi 10h à 11h : gym douce, étirements avec Alex

Mercredi 19h30 à 20h30 : cardio, renforcement musculaire avec Alex

Jeudi 10h à 11h : Pilates avec Sylvie.

2 séances d'essai sont proposées gratuitement.



Le bureau est le suivant :

Présidente : Josiane ROUSSEAU

Vice Président : Jean HAMEAU

Secrétaire : Michèle HENAFF

Secrétaire adjointe : Michèle DUDON

Trésorière : Hélène VILLEPONTOUX Trésorière adjointe : Nanou Echilley

CONTACTS :

Présidente Josiane ROUSSEAU Tél : 06 14 29 19 99

Secrétaire Michèle HENAFF Tél : 06 88 97 32 03
lisle.tonic@gmail.com



BELISLEWESTERN



Les Petits Pas de Lisle

Le club de marche poursuit ses sorties tous les mardis à partir de 13 h 30 sur le boulevard Marguerite Peyrou dans les chemins environnants.

Le club a réuni une quarantaine de personnes pour la marche du mardi de notre fête de la saint Roch.

Merci au comité des fêtes qui nous a offert un pot de l'amitié à la fin de notre randonnée.





L'ECOLE DE FOOT ET SON GROUPEMENT JEUNES PERIGORD BLANC VITRINE DE LIMENS-JSA



L'inter-saison a été bien remplie par le forum des associations à St Astier, le stage de cohésion Seniors à Lisle pendant 2 jours et la journée Terre de Jeux du Conseil Départemental à Mensignac. Nous profitons de ce bulletin municipal bi-annuel pour mettre en avant nos collectivités : Grand Périgueux, Conseil Départemental, FFF, **un grand merci aux communes et sponsors** qui nous accompagnent pour que nous disposions d'installations de qualité pour accueillir nos adhérents (280 et 130 000€ de budget), que nous puissions proposer un cadre de fonctionnement adéquat. Nous espérons également pouvoir mettre en avant notre territoire à travers la pratique du football.

Merci aux agents et aux élus de nous soutenir dans nos actions sportives et d'animations événementielles.

L'ECOLE DE FOOT U7 à U11 : Après la rentrée cartables sur le dos, c'est crampons aux pieds que nos plus jeunes catégories ont renoué le contact avec le ballon. Sous la conduite de Romain, Dimitri, Alexandre et Greg, les U7, U9 et U11 ont repris le chemin du terrain. Les premières séances sont ouvertes à tout enfant qui souhaite essayer le football, avec déjà une cinquantaine d'enfants qui ont rechaussé les crampons.

N'hésitez pas à rejoindre l'école de foot pour venir découvrir le plaisir et la solidarité, des valeurs qui animent notre projet jeunes. Pour tout renseignement, lieux et jours d'entraînement Greg Cario tél : 06 62 83 19 85

LE GROUPEMENT JEUNES PERIGORD BLANC : les catégories U13 à U18 regroupent les joueurs et joueuses des clubs de Limens-JSA, Neuvic-St Léon, Grignols Villablard. C'est une nouveauté qui permet d'avoir des équipes au plus haut niveau régional ce qui nous situe 3^{ème} club de Dordogne en jeunes. Les U18 et U17 évoluent au niveau le plus haut en Régional, les U14 et U15 en Régional 2.

Vos encouragements seront utiles pour des confrontations face à des clubs comme Poitiers, Limoges, Rochefort, Angoulême, Bressuire, Saintes, Tréllissac, Brive : les matchs sont le samedi à 15 h avec de longs déplacements au programme. Les voyages forment la jeunesse, et nous espérons que l'adage se vérifiera.

LE GROUPE SENIORS : Les effectifs ont progressé, l'équipe 1 est engagée en championnat Régional 3, l'équipe 2 en départemental 3 et une troisième équipe a été engagée en départemental 4 en entente avec Montrem qui manquait un peu d'effectif. Le début semble encourageant avec les trois équipes en tête de leur championnat respectif.

La progression du club sportivement est croissante mais demande un encadrement de plus en plus important. Venez nous rejoindre comme bénévoles vous serez les bienvenus dans la bonne humeur et la convivialité.

Calendrier des manifestations de Limens-JSA :

- 27 au 30 octobre stage U7 à U9 à St Astier
- 01 décembre repas marché de Noël à Lisle
- 14 décembre arbre de Noël école de foot lieu à déterminer
- 15 janvier 2025 galettes de rois du club à Mensignac
- 15 mars entrecôtes à Lisle
- 30 mars organisation et restauration du Trail du Périgord Blanc Lisle Mensignac St Astier
- 28 au 30 avril stage école de foot
- 8 mai tournoi U15 et vide grenier à St Astier
- 24 mai tournoi U9 et U11 à Mensignac
- 7/8 juin organisation des finales départementales si attribuées par le district de la Dordogne et marché gourmand
- 15 juin AG du club à déterminer St Astier, Mensignac ou Lisle

Organigramme et contacts : Co-président : AMBLARD Julien 06.63.54.04.91 (jamblard@sfr.fr) Co-président : PEYTOUREAU Hervé 06 80 98 10 31 (herve.peytoureau@wanadoo.fr) secrétaire : CARIO Grégory 06.62.83.19.85 (cyrilgreg@hotmail.fr) trésorière : PIALA Saphia 06 60 70 06 94 (saphia.pialat@gmail.com), contact Lisle LHERM Pascal 06 37 97 39 46 (pascallherm24@gmail.com)

Pour connaître les matchs et le lieu de chaque week-end ci-après le lien : <https://www.facebook.com/limensjsa> ou <https://limensjsa.footeo.com/>



Association R.E.A.L (Roulons Ensemble Avec Léa)



Bonjour à toutes et à tous

Nous avons renouvelé le bureau de notre association, au mois d'octobre, celui-ci reste inchangé.

A ce jour, l'association a récolté la somme de 11 500 euros (il en manque encore pour aboutir à notre projet), nous comptons toujours sur vous pour nous aider à y contribuer.

Pour rappel nous avons mis à jour notre boutique en ligne (<https://www.helloasso.com>roulonsensembleaveclea>), avec une petite nouveauté, n'hésitez pas à y jeter un œil, partager et commander.

Vous pouvez toujours nous joindre par mail : roulonsensembleaveclea@gmail.com, ou par téléphone au 06.20.80.54.24

L'équipe REAL

Club de Billard de Lisle



Après une belle saison l'équipe de D1 a terminé première de sa catégorie, félicitations. Le club compte deux équipes dont une régionale. L'Open de billard se déroulera le samedi et dimanche le 1er et le 2 février 2025. Vous serez les bienvenus pour voir le spectacle. Je remercie tous les joueurs et le staff pour leur dévouement. Je souhaite une bonne saison aux deux équipes.

Le président C. Berite



L'association Rural Sauvage

C'est devenu comme une habitude, un peu avant l'été, le bourg de Lisle se met à fourmiller de personnes en t-shirts colorés qui déplacent des choses, montent des Barnum, déroulent des câbles et stockent des fûts. Arrive le weekend et c'est 500 festivaliers qui déboulent d'un peu partout en France occupant les places, les rues, le camping, la salle des fêtes pour assister au festival Lisle Sauvage.



En 2024, la 5ème édition s'est déroulée les 7 et 8 juin et a présenté 16 groupes venus des quatre coins de la France et même de Suisse et des Pays-Bas, chacun apportant son univers de la musique occitane au punk, de la techno à la musique folk mais toujours dans la bonne humeur et en symbiose avec un public attentif, joyeux et bienveillant.

L'association Rural Sauvage qui porte l'évènement tient à remercier tout particulièrement la commune de Lisle et son personnel municipal pour l'aide apportée, la CCPR et le Département pour leur soutien financier, l'agence culturelle de la Dordogne pour son implication humaine et matérielle indispensable ainsi que le Sans Réserve pour le partenariat à destination des plus jeunes.

A l'année prochaine ?





Club de tennis Val de Dronne

Le 27 juin a eu lieu notre assemblée générale électorale au siège de St Méard de Drôme.

Un nouveau bureau a été constitué :

Président : Sébastien BRACHET

Trésorier : Jean-Rémi DEMARTEAU

Secrétaire : Christiane DEMARTEAU



École de tennis et tennis à l'école

La saison 2024-2025 a débuté en septembre avec la journée des associations à Douchapt sur le site de Beauclair.

L'école de tennis a repris avec 31 élèves repartis sur le mercredi 14h-15h et le samedi 9h-13h.

Nous allons prendre contact avec les écoles de Lisle pour une action « tennis à l'école » soit en cycle, soit en animation d'une demi-journée.

Tennis adultes compétition et loisirs.

Pour les adultes, nous avons engagé 2 équipes en Mixte, 2 équipes en séniors +35 messieurs qui se déroulent de septembre à mi-novembre. Deux autres championnats vont débiter début novembre jusqu'en février. Nous allons engager 1 équipe en championnat Démarais, 2 équipes messieurs et 1 équipe dames en championnat du Périgord.

Les conditions atmosphériques font que les rencontres se sont déroulées principalement sur le site de Celles.

Les entraînements adultes, se poursuivent à Celles le lundi et le mercredi soir. Le jeudi 1 heure d'entraînement pour du tennis santé.

Le tennis loisirs continue ses activités le mercredi après-midi à LISLE.

Résultats sportifs 2023-2024

- L'équipe féminine est championne de Dordogne en séniors+35
- L'équipe mixte termine première de sa poule en championnat mixte et s'incline en demi-finale.
- L'équipe féminine termine également première de la phase de poule et après une victoire 5/0 en demi-finale, elle s'incline en finale dans le championnat du Périgord.

Activités associatives.

Le 27 juillet 2024 nous avons organisé un concours de pétanque sur le boulodrome de Celles avec 55 équipes.

Nous avons organisé un challenge mixte qui s'est clôturé par un apéritif dinatoire.

Le 23 novembre 2024 nous organisons un tournoi mixte de 14h à 18h ouvert à tous suivi d'une soirée « beaujolais » sur inscription au numéro ci-dessous. N'hésitez pas, venez passer une agréable soirée.

Club house

Le club house est partagé avec l'association «Lo passatemps de l'Esla».

Terrains : Merci à la municipalité pour l'entretien. Le passage d'un anti-mousse va être indispensable très bientôt si le temps le permet.

L'étendue de notre offre, (sport santé, sport sur ordonnance, tennis loisirs, tennis compétition) ouverte à tous et quel que soit votre âge dès 3 ans vous assure de trouver une formule qui vous conviendra.

N'hésitez pas à nous contacter.

Retrouvez nous sur Facebook

[@TCValdeDronne.](#)

Contact : tel : 06.68.70.17.40 ; mail :

59240666@fft.fr.

Correspondante LISLE : Fanny VEDOVOTTO :

06 43 40 12 08.



		LEAGUE FFT	COTISATION CLUB	TOURNOI INTERNE	ENSEIGNEMENT	TOTAL
		€	€	€	30 séances de septembre à juin	€
EGLE DE TENNIS	BABY TENNIS	34,000	13	17	45	60€
	MINI TENNIS	34,000	13	17	1h	70€
	GALAXIE TENNIS	27,800	23	17	1h	80€
	INITIATION	32,100	23	17	1h	100€
	PERFECTIONNEMENT	32,100	23	17	1h	100€
	COFFRE D'ENTRAINEMENT	18,800	23	17	2h	110
ADULTES	COMPETITION	15,000	33	57	30 séances	120 €
	LOISIRS - ACCES STRUCTURES	15,000	33	57	-	80 €
	PARA TENNIS ADAPTE	33+ 42 (FFSA)		Offert	Offert	25
	TENNIS SANTE	3,000 + 2,000	23 / 30	17	1h	40 / 70



Comité des Fêtes

Les membres et tous les bénévoles du comité des fêtes se réjouissent du succès des animations de cet été 2024 :

14 juillet : près de 200 personnes réunies sur la place des banquettes décorée aux couleurs de la France.

Merci aux bénévoles d'avoir assuré les grillades et frites dans une très bonne ambiance. Merci également à la municipalité pour le super feu d'artifice. Ensuite Thierry Combeau nous a fait danser jusqu'au bout de la nuit

Les fêtes de la St Roch

Lisloises et Lislois, nous pouvons tous être fiers de cette réussite aussi bien pour tous les repas, les 2 concours de pétanque, les animations avec « Ambiance Disco » le feu d'artifice etc...

Le défilé des chars sur le thème « les Jeux Olympiques ». Nous avons osé partir sur les continents qui correspondent à chaque couleur des anneaux.

Beaucoup de travail, de réflexion, de recherches pour un résultat magnifique. Des chars très colorés, des enfants merveilleusement habillés en fonction du continent.

Un gros succès la Tour Eiffel réalisée à l'échelle 1 centième c'est-à-dire 3.24 m de haut pour une largeur de 1.25m. Elle est entièrement démontable, pas une goutte de colle, rien que des vis pour la tenir merci à Marcel Bessine et Christian Lansade menuisiers qui ont passé des heures pour sa construction. Merci à l'entreprise Desmoulin qui a gratuitement fourni le bois.

La Tour Eiffel est exposée dans le hall de la Mairie. Vous pouvez admirer ce magnifique travail.

Nous ne remercierons jamais assez les bénévoles présents tout au long de l'année ou occasionnellement pour les fêtes de la St Roch ou autres manifestations, qui sont là pour nous aider et nous soutenir.

Octobre Rose

Papillons et guirlandes décorent les rues du village. Une ombre au tableau - le repas du 5 Octobre a été annulé faute d'inscriptions. Grande déception, il était prévu de reverser à la ligue contre le cancer 1 euro par repas. Chose qui ne pourra pas se faire.

10 Novembre 14h30 thé dansant à la salle des fêtes avec Thierry Combeau qui sait faire virvolter tous les danseurs. Les bénévoles sont déjà à l'œuvre pour les décorations de Noël

31 Décembre le réveillon de la St Sylvestre est à l'étude.....

Concernant le projet d'une exposition de photos des fêtes de la St Roch depuis 1945 à nos jours, vous êtes très nombreux à nous faire parvenir vos trésors. Vous pouvez continuer à déposer vos photos dans une enveloppe avec votre nom au bureau du comité des fêtes 10 place des banquettes. Une fois les photos scannées elles vous seront restituées.

Un grand Merci à vous tous pour votre investissement.

L'assemblée générale a eu lieu le mercredi 30 octobre où 35 personnes étaient présentes, suivie d'un pot de l'amitié. Voici la composition du nouveau bureau :

Présidente :	Bernadette Berite
Vice Président :	Didier Lasserre
Secrétaire :	Sarah Ciboulot
Secrétaire Adjointe :	Martine Trichet
Trésorière :	Leatitia Fruchou
Trésorier adjoint :	Cédric Dupuy
Technique et déco :	Dominique Goux



Le Roseau Lislois en 2024, la vie de l'asso

Il y a eu le concours de pêche du 17 août avec 29 participants ; celui de Creyssac la semaine suivante avec 23 participants. La pêche a été bonne ainsi que les dotations qui satisfont les participants, avec le soutien de Jaumouillé, du Conseil Départemental, de la Mairie de Lisle, en particulier. Le repas champêtre du 17 août à l'allée de Labrousse a été apprécié par une soixantaine de convives malgré la pluie qui s'est invitée. Les pêcheurs ont sorti et fait partager leurs parapluies de compétition. Nous remercions les personnes qui ont fait passer les plats. La bonne franquette a bien fonctionné.



L'asso a oeuvré pour la Félibrée de Tocane dans la confection et la décoration de la porte de Lisle.

Une pêche électrique de comptage a eu lieu le 02 septembre sur une portion de ruisseau. 30 truitelles Fario ont été mesurées et relâchées.

Nous tenons vivement à remercier Sandrine, de la Kopé de Sandrine pour la vente des cartes cette année. Ainsi que tous les bénévoles, à partir de décembre il y aura un nouveau dépositaire : Mistral Guéné, le Spar de Lisle, EIRL Guéné, 2 Place de la Liberté.

La Dronne est entièrement en droit privé. Les accès aux berges se raréfient dans les AAPPMA voisines. Nous nous réjouissons du maintien local pour les pêcheurs et pour les promeneurs. Car la courtoisie est fréquente mais pas systématique.

Les nageurs en eau libre, ne dérangent pas pour la pratique de la pêche. Ce sont comme nous, des utilisateurs de l'endroit.

Des lâchers sont programmés pour maintenir les populations halieutiques.

F DELOR

Les Chevauchées du Périgord

La pratique des sports équestres apporte aux enfants de multiples aptitudes.

D'abord la rigueur et l'adresse de leurs gestes.

L'équilibre et la conduite d'un cheval ne sont pas d'une facilité évidente. Les soins à prodiguer à un animal impliquent de la précision, du calme et de la volonté.

Les soins et la nourriture d'un cheval, ça s'apprend également.

La monte d'un cheval au pas, au trot, nécessite de la compétence. Il nous a fallu, à nous-mêmes de l'application et de l'expérience, avant de l'inculquer à nos propres élèves, et c'est moins facile que de se servir d'un vélo.

En pratiquant l'équitation avec notre monitrice Barbara AUTEFORT, vos enfants gagneront en compétence et équilibre plus que les parents n'imaginent.

Annie DURANTON, présidente



Vivre à Lisle

Après 4 ans d'interruption, l'association "vivre à Lisle" a pu organiser, le 30 juin, le concours des "Peintres dans la rue".

Le thème de cette manifestation était **la Dronne**. Félicitations aux 7 participants !

Suite à une délibération faite par un jury populaire, cette agréable journée s'est terminée par un vin d'honneur réunissant de nombreux Lislois.



Nouvelle association : Flower Yoga

Une nouvelle association à Lisle !!!

Amandine et Clotilde, toutes deux formées auprès de l'Institut Eva Ruchpaul, école académique de hatha-yoga à Paris, ont créé **Flower Yoga**, après 8 années de yoga au sein de Lisle Tonic pour Clotilde.

Les séances de yoga continuent à Lisle tous les mercredis de 10h à 11h15.

Nous vous proposerons également des séances de Yoga Nidra, de méditation, différents ateliers d'approfondissement sur le thème du yoga, ...



Le hatha-yoga d'Eva Ruchpaul est accessible à toutes et tous quels que soient votre âge ou votre condition physique, débutant ou avancé. C'est une pratique qui vise, par le souffle, la respiration et des postures adaptées à chacun.e, à assouplir, alléger le corps et apaiser le mental. Pas de performance, juste du bien-être.

Offrez-vous un temps d'exception rien que pour vous, nous vous accompagnons en douceur. Les 2 premières séances d'essai sont offertes et sans engagement.

« Dans l'immédiat, une sensation de bien-être, en différé une aptitude à la vie »

Eva Ruchpaul

N'hésitez pas à nous appeler !

Amandine : 06 19 60 75 77 – **Clotilde** : 06 79 87 91 77 ou par **Mail** : floweryoga24@gmail.com

Facebook / Instagram :

La Maison dans Laquelle : Nouveautés !

Après un temps nécessaire de travaux, voici enfin le temps de la ré-ouverture de La Maison dans Laquelle ! Des résidences de recherche artistique se lancent. Vous aurez donc l'occasion de rencontrer différents artistes, cinéastes, écrivaines, cuisinières et autres chercheuses qui, au cours de l'année, proposeront à chacun et à chacune, une soirée ou une journée conviviale autour de leurs recherches au sein de la Maison dans Laquelle, dans ou aux alentours du village.



Le café ré-ouvre avec Benjamin Datowski, un jeune et malicieux cuisinier qui a mis les pieds dans le plat durant ces années d'études aux beaux arts. Il rejoint l'aventure pour vous mijoter de bons petits plats, avec parfois, voir souvent, la complicité et les surprises culinaires de Malak Maatoug.

Horaires du café à compter de début décembre 2024

Judi et vendredi : 09h - 14h avec plat du jour à midi

Vendredi 16h30 - 22h avec banquet collectif surprise à 20h30 pétantes, on vient seul-es ou entre amies mais on mange à côté des voisins

Samedi 08h - 14h cafés et autres boissons + choses à picorer ou planches colorées à partager entre amis ou en famille selon l'humeur de Benjamin

SVP On réserve toujours pour manger en envoyant un e-mail ici : info@lamaisondanslaquelle.com ou on passe directement au bar la veille ou la semaine précédente pour réserver, cela permet une meilleure gestion des stocks, pas de gaspillage et un service plus doux 😊

La maison accueillera parfois, et plutôt les vendredis soirs des événements dont nous vous tiendrons informé-es par affiches dans le village et par e-mails que vous pouvez laisser au bar de la Maison ! Merci et au plaisir de vous revoir ou de vous rencontrer bientôt !

Crédits images : Benjamin Datowski devant la Maison dans Laquelle, été 2023



L'association **RACING CLUB LISLA BONITA** a pour projet d'organiser divers événements (spectacles, concerts, marchés d'art éphémères, ateliers de création, etc.) sur la commune de Lisle et de ses alentours.

L'inauguration de l'association se fera **le samedi 9 novembre 2024 avec la venue de l'accordéoniste de musique contemporaine Yegor ZABELOV dans l'église du village (21h).**

Plusieurs événements sont en réflexion et on aura plaisir de vous y rencontrer.

L'équipe du RC LISLA BONITA !

Contact : rclilsabonita@gmail.com



Nouvelle association « Lo Passatemps de l'Esla »

L'association « **Lo Passatemps de l'Esla** » poursuit ses activités loisirs et sorties culturelles avec toujours un grand succès et beaucoup de ferveur de la part de tous ses adhérents.

Depuis sa création, l'association constate un nombre croissant d'adhésions et attire un public varié.

Les après-midi jeux (pétanque, molki, palet breton, quilhon) sur la place des Banquettes ou au terrain de camping, attirent toujours autant de participants dans une ambiance chaleureuse et se clôturent par une auberge Espagnole sous la halle ou au bord de la Dronne en fonction de la météo.

De même les sorties vélos nous permettent de découvrir notre belle région sur des parcours toujours plus variés et accessibles à tous. Un véhicule est gracieusement mis à notre disposition pour l'assistance et le transport du pique-nique, le tout dans la bonne humeur et le respect des capacités de chacun.

Nous envisageons de programmer les jeux le samedi après-midi et les sorties vélos le jeudi matin

Deux sorties 'proprenade' ont été organisées sur les sentiers environnants du village et ont permis de récupérer de nombreux déchets.

Les marchés gourmands du mois de juillet et août sous la halle du village et sa place environnante ont été un réel succès, au-delà de nos attentes. Un groupe de danseurs a accompagné ces soirées.

Le salon des artisans d'art se déroulera sous la Halle le dimanche 1er décembre dans le cadre du Marché de Noël. Nous attendons de nombreux exposants.

Un repas 'poule au pot' est prévu le dimanche 8 décembre avec une animation danse. Une tombola clôturera la journée. Nous vous attendons nombreux.

Nous allons continuer à organiser de nombreuses manifestations diverses afin de susciter l'intérêt de chacun. Prix de l'adhésion = 10€/an

Si vous souhaitez nous rejoindre, contactez :

Nanou Echilley la présidente au : 06 45 28 78 81





FÊTE A LISLE 2024

